

Het gebrek aan professionaliteit bij het NFI

Tijdens de rechtzaak in op 26-1-2004 werd door ing. Eikelenboom beargumenteerd dat het vlekje in de kraag van de weduwe afkomstig moet zijn geweest van rechtstreeks contact. Hij onderbouwde dat met resultaten van bij het NFI uitgevoerde experimenten. Daarvan zijn films en foto's gemaakt. Een belangrijke proef was een experiment, dat diende aan te tonen dat het verspreidingskarakter van bloed op de stof van de blouse van de weduwe volledig onvoorspelbaar was. Hierbij werd nog nadrukkelijk beargumenteerd dat dit onvoorspelbare karakter zeer ongebruikelijk was. Mede op basis van Eikelenboom's argumentatie heeft de rechtbank aangenomen dat het vlekje dus uitsluitend door rechtstreeks contact tot stand had kunnen komen.



Op de rechterfoto zijn er meerdere bloeddruppels te zien op de blouse die echter wel erop wijzen dat patronen van een regelmatige bloeddruppel wel degelijk mogelijk is op de blouse. (De omvang van de ronde vlekken is de weerslag van een normale druppel bloed. Die vlekken zijn gemiddeld 15 x 15 mm. Het bloedvlekje dat op de sierkraag werd aangetroffen en aan Louwes wordt toegeschreven is van het formaat 4 x 2 mm).

Op basis van de beschikbare foto's en de films die het NFI gemaakt heeft van de desbetreffende tests kan opgemaakt worden hoe die tests zijn uitgevoerd en op welke wijze die uitvoering de bevindingen heeft beïnvloed.

Wanneer we goed kijken naar de gebruikte testopstelling van het NFI dan vallen drie dingen met name op:

- alle proeven werden uitgevoerd met de blousestof in rechtstreeks contact met een ondergrond
- de druppels die werden aangebracht waren veel groter dan de absorptiecapaciteit van de dunne stof
- er werd gewerkt met bloed dat was behandeld met een anti-stollingsmiddel.



Wij hebben deze test grondig bestudeerd en het volgende is hierbij duidelijk naar voren gekomen: De druppels bloed waren te groot om in de dikte van de stof te worden geabsorbeerd. Hierdoor ontstond dus volledige verzadiging en zakte het bloed als gevolg van de zwaartekracht door de stof heen alwaar het in contact kwam met het oppervlak van **de laminaathouten keukentafel** waarop het NFI de

testen heeft uitgevoerd (op enkele van de beschikbare foto's is duidelijk te zien dat deze tafel een nerfstructuur had. Behalve dit waren de lapjes stof niet gestreken maar lagen ze enigszins gekreukeld op het tafelblad). **Doordat het bloed op deze manier rechtstreeks in contact kwam met het tafelblad begonnen de lapjes stof onmiddellijk vast te plakken naarmate de vlek zich verder verspreidde. Hierbij werd de hoeveelheid bloed die zich onder de stof had verzameld vooruit geduwd in de richting van de minste weerstand. Als gevolg van de lichte kreukels in de stof en de**

nerven in het tafelblad werd het bloed daarbij verder vooruit geperst in een volstrekt onvoorspelbare richting.



Het vastplakken van de blouse op de ondergrond gebeurde bij alle testvlekken maar wordt het beste bewezen bij de filmpjes van de eerste twee test zoals zichtbaar in “*pipet1.wmf*”. In dit filmpje is op de linker strook plakband waarmee de stof is vastgeplakt aan de tafel een reflectie zichtbaar van de lichtbron. Heel duidelijk is zichtbaar hoe naarmate de vlek zich uitbreidt, de reflectie van deze lichtbron op het plakband gelijkmatig mee verandert. Dit is uitsluitend uit te leggen als het gevolg van het ter plaatse platter drukken van het plakband op de ondergrond als gevolg van het vastplakken van de stof op de keukentafel.

Behalve de tests op de keukentafel is ook nog een proefje uitgevoerd op de onderarm van een medewerker. Ook hier was de stof in rechtstreeks contact met de (harige) huid, in tegenstelling tot de bloedvlekken op de blouse van de weduwe, waarbij de stof grotendeels geen contact maakte met haar huid als gevolg van de grote golvende plooiën die waren ontstaan tijdens het omhoog kruipen tijdens de versleping. Eveneens was er uiteraard op de sierkraag van de blouse ook geen contact met de huid van het slachtoffer (laat staan met een harde keukentafel).

De door het NFI uitgevoerde vlekentests zeggen dus absoluut niets over de regelmatigheid van het vlekvormingskarakter van de stof van de blouse, maar alleen wat over de –onprofessionele– wijze waarop de test is uitgevoerd!

(In de testopstelling wordt verder de zeer dunne blouse stof vergeleken met een dikke tissue, hetgeen gezien mag worden als een regelrechte belediging van de intelligentie).

Behalve de onvoorspelbare vormontwikkeling van de bloedvlekken als gevolg van het vastplakken aan de ondergrond is er nog een tweede verschijnsel zichtbaar, dat ook te zien is op de tissue test, en dat betreft de “franje” die ontstaat aan de randen van de vlekken. Hierbij wordt vermoed dat dit effect te danken is aan het anti-stollingsmiddel (citraat) in het bloed.

De vlekverspreidingsexperimenten hadden moeten worden uitgevoerd zonder contact met een ondergrond, m.a.w. door de stof horizontaal vrij hangend te monteren, zoals bij voorbeeld d.m.v. vier wasknijpers perfect en eenvoudig te reconstrueren zou zijn geweest (bij de vergelijkende proeven op de huid had dit dienen te gebeuren op een haarloze vrouwenhuid).

Waarschijnlijk was in een dergelijke vrij hangende testopstelling een keurig ronde vlek ontstaan en had de stof dus geenszins een “onvoorspelbaar karakter” wat betreft het verspreiden van de vlekken zoals door ing. Eikelenboom in de rechtzaal is gesuggereerd.

De tests waren dus aantoonbaar waardeloos in de rechtzaal om aan te tonen dat Louwes microvlekje niet door een druppel kon zijn ontstaan. (Hiertoe hadden de tests overigens bovendien met microdruppeltjes moeten worden uitgevoerd)

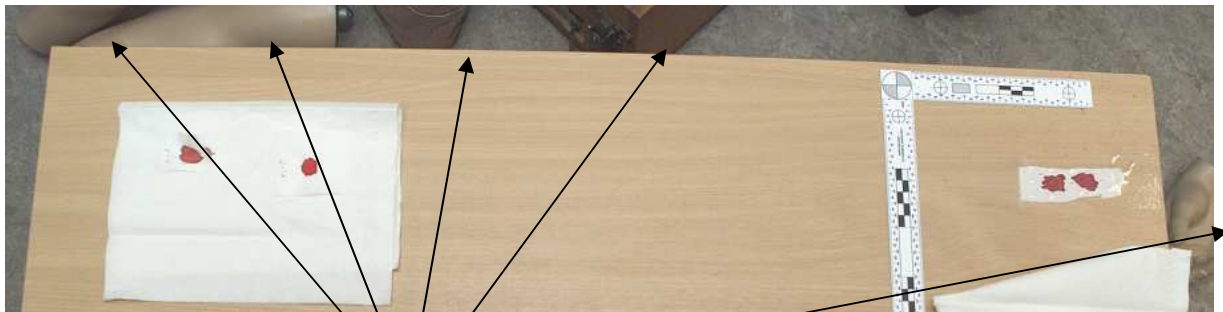
De vraag blijft nu; was deze test bewuste misleiding of pure onkunde? Waarschijnlijk gaat het om een combinatie van beiden. Uiteraard wisten ze bij het NFI dat ze met veel te grote druppels aan het testen waren, maar wat betreft het vastplakkende effect aan de keukentafel moet worden gedacht aan pure onkunde. Aan de hand van de knullige testopstelling en de onvoorstelbaar troep die je op diverse foto’s van het NFI tegenkomt m.b.t. de Deventer Moordzaak is onkunde en slordigheid het meest waarschijnlijke scenario.

Wat zegt dit over de mate van professionaliteit en geloofwaardigheid van het NFI, Eikelenboom en dus ook over de waarde van het verdere onderzoek naar de blouse?

Voorbeelden van troep

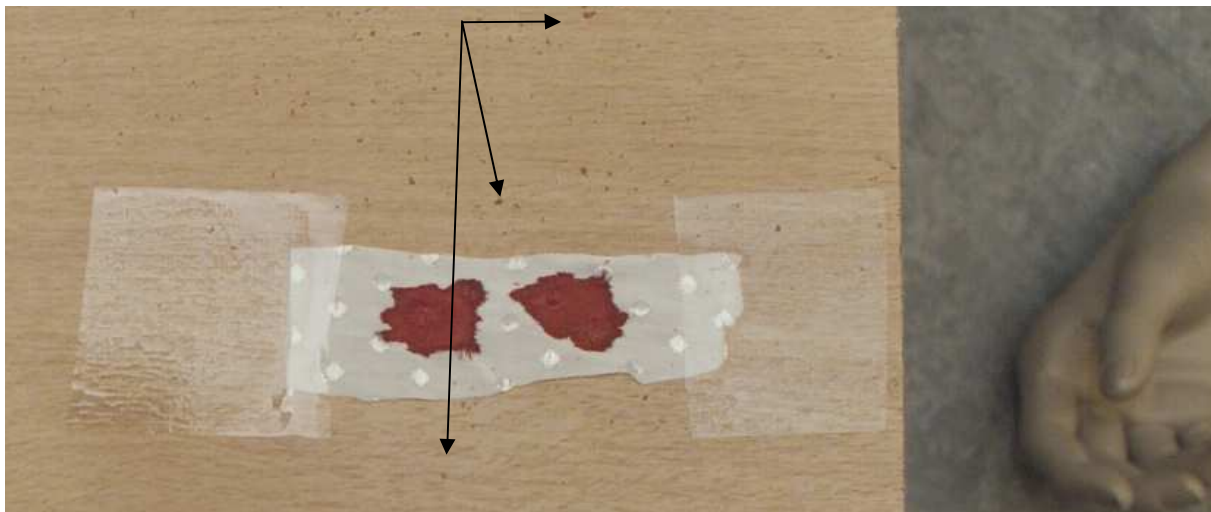
De vlekproeven zijn niet uitgevoerd op een laboratoriumtafel maar op een soort goedkope keukentafel of kantoortafel met een gelamineerd houten structuur waar bovendien nog duidelijk een nerfstructuur in te herkennen is. Ook dit komt uiteraard niet te goede aan de voorspelbaarheid van de verspreiding van het bloed.

Op een aantal foto's is zichtbaar hoe stukken van een soort paspop (delen van armen, benen, handen) en andere troep zichtbaar zijn op de vloer. De vraag dringt zich daarbij op of deze delen daarna weer gebruiken voor DNA experimenten, net zoals is gebeurd met de foto's van de blouse op de smerige paspop in een weer een ander hok van het NFI?



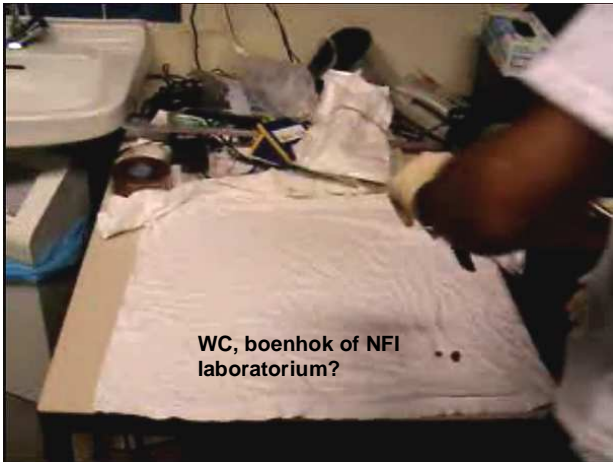
Stukken van een paspop en andere niet identificeerbare troep op de grond

Overall bloedspetters en vlekken op een niet goed reinigbaar tafelblad



De oude keukentafel heeft een duidelijke nerfstructuur en is dus niet goed te reinigen. Met nadruk betreft het dus geen laboratoriumtafel. De vraag is wat er dus nog gezegd kan worden van andere stukken van overtuiging die op deze tafel behandeld worden?





Het filmpje van de mesafdrukken (zie een foto hieruit aan de linkerkant) is ronduit schokkend en lijkt gemaakt op de WC of in een smerig boenhok met wederom onvoorstelbaar veel rondslingerende zoi.

Bij de foto's van de blouse op de paspop zagen we destijds al een oude plank en een smerige tas en een vieze paspop (zie de rechterfoto).



Conclusie

Er zijn dus drie verschillende series opnames bekend bij het NFI in relatie tot de Deventer Moordzaak met aantoonbaar smerige, rommelige vertrekken binnen het NFI. Nergens waren beelden zichtbaar van schone laboratoria, witte laboratorium tafels en wetenschappers in witte jassen. Compleet gebrek aan professionaliteit.

Niet alleen het onderzoek naar de blouse is dus een “klerezooi” geweest, zoals in andere stukken is aangetoond, maar dat geldt ook voor de uitvoering van allerlei tests !

Het probleem is dat mensen als ze aan het NFI denken automatisch beelden in hun geest halen die ze op TV bij CSI gezien hebben. Wetenschappers die onder optimale omstandigheden professioneel hun werk uitvoeren en daardoor veel minder risico's lopen verkeerde conclusies te trekken.

Niemand zou het willen geloven als ze de foto's niet gezien hebben.. Wie bij de foto's van de paspopfoto nog dachten dat dit incidenteel was zal nu beseffen dat het dus structureel is.

Er zijn nu dus opnames uit drie verschillende vertrekken bij het NFI met betrekking tot het onderzoek naar de Deventer Moordzaak en het is een onprofessionele gruwel die eigenlijk iedere beschrijving tart. De beelden zijn schokkend en de uitgevoerde experimentjes, op basis waarvan mensen jarenlang in de cel kunnen verdwijnen, zijn door de wijze van uitvoering waardeloos en kunnen daardoor misleidend zijn!